

# 2

## 建立網站架構

定義網站

新增網站中的檔案

規劃網站地圖

開啓網頁進行編輯

使用本書提供的範例檔案

## 2-1 定義網站

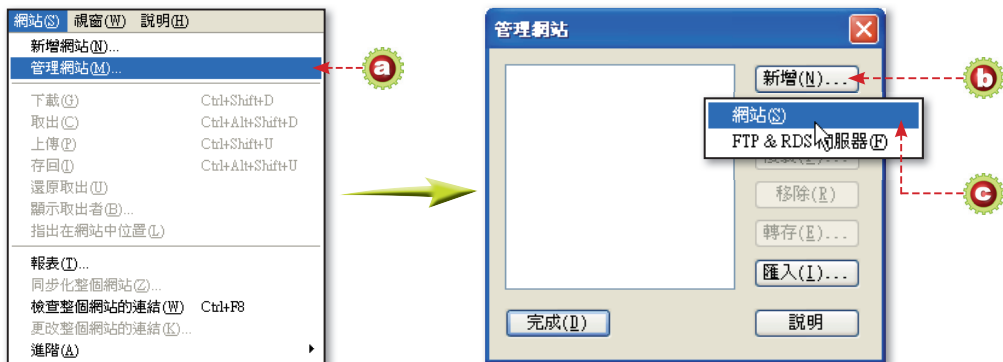
其實就整體來說，Dreamweaver是一套「網站管理」軟體，而編輯網頁只是其中一項受人注目的功能，因此許多設計網頁的高手，他們最看重的並不是Dreamweaver編輯網頁的功能，而是它具有「網站管理」的特色，而這也是Dreamweaver真正的精髓所在。

當我們第一次使用Dreamweaver建置網站時，最好先定義(建立)一個網站，如此才能對這個網站中的各個網頁進行建立與維護的作業。現在我們就來介紹如何定義一個新的網站：

### GO 實際上線

#### ▶▶ STEP 1

- a** 執行「網站\管理網站」指令，執行後會顯示出「管理網站」對話方塊。
- b** 按 **新增(N)...** 鈕。
- c** 執行快顯功能表中的「網站」指令，執行後會顯示出定義網站的對話方塊。

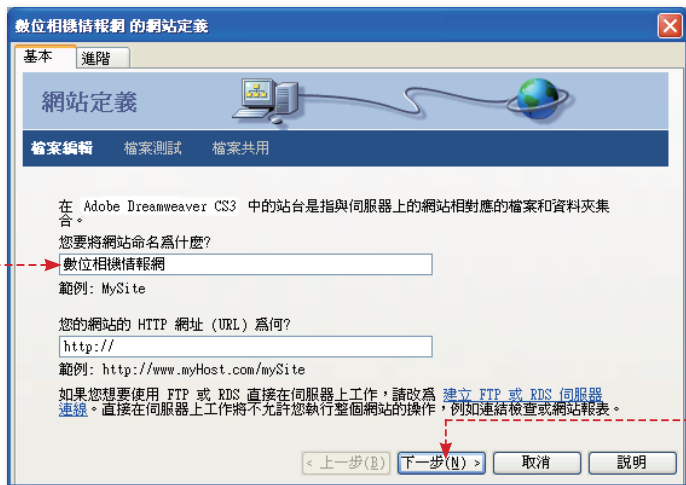


### 資訊一點通

定義過的網站名稱都會出現在「管理網站」對話方塊的窗格中，由於我們還未定義過任何網站，因此窗格內目前一片空白。

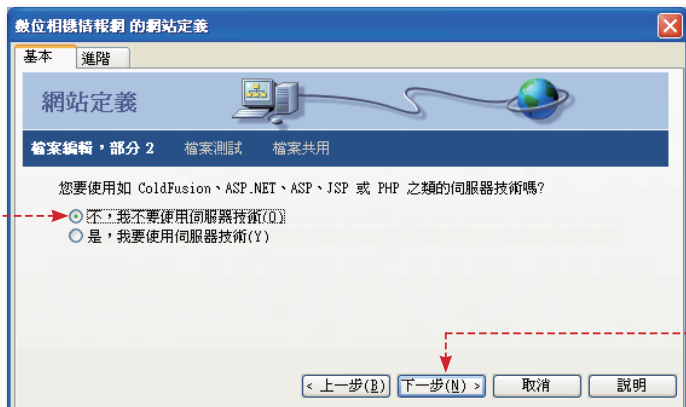
## STEP 2

- a** 輸入您想要定義的網站名稱。
- b** 按 **下一步(N) >** 鈕，繼續下一步驟。




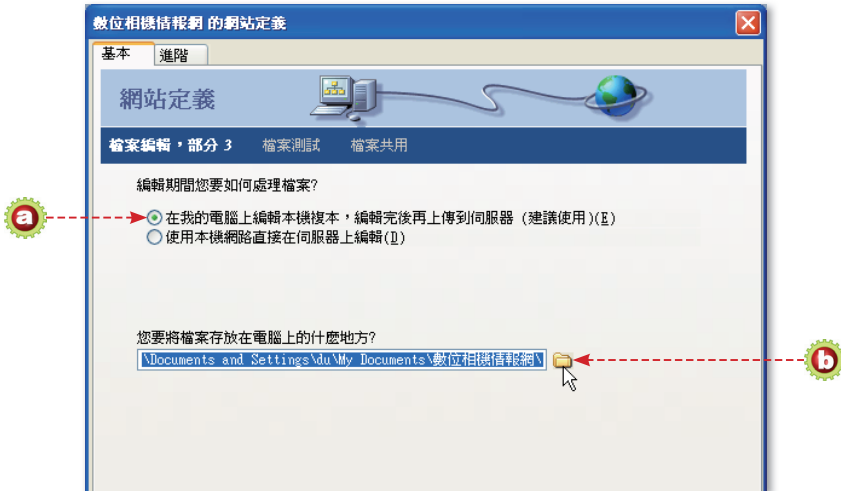
## STEP 3

- a** 由於我們暫時還不需要伺服器的配合，因此請先選取「不，我不要使用伺服器技術」項目。
- b** 按 **下一步(N) >** 鈕，繼續下一步驟。




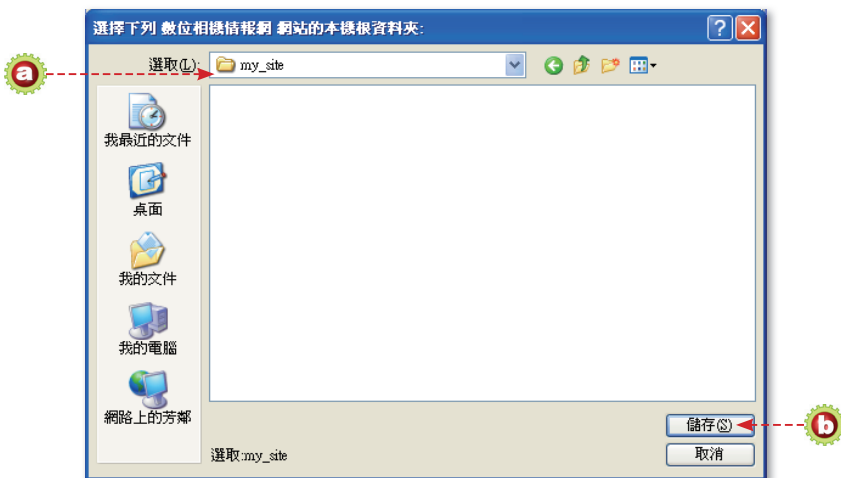
## ▶▶ STEP 4

- a** 選取「在我的電腦上編輯本機複本，編輯完後再上傳到伺服器」項目。
- b** 按  鈕，準備設定網站檔案要存放的資料夾位置。



## ▶▶ STEP 5

- a** 請建立新資料夾，然後進入該資料夾裡面。
- b** 按  鈕，按後會回到定義網站的對話方塊。



## ▶▶ STEP 6

- a** 剛才設定的資料夾位置會傳回項目方塊中。
- b** 按 **下一步(N) >** 鈕，繼續下一步驟。



## ▶▶ STEP 7

- a** 由於我們還沒有申請遠端伺服器的網頁空間，因此請在「您要如何連線到遠端伺服器」清單中選取「無」項目。
- b** 按 **下一步(N) >** 鈕，繼續下一步驟。



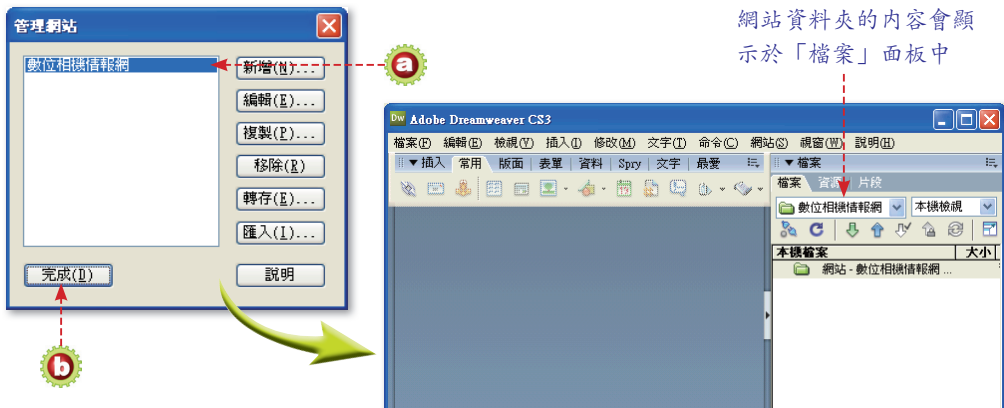
## ▶▶ STEP 8

- a** 最後會顯示之前的設定結果，請檢查看看有沒有錯誤。
- b** 設定結果沒有錯誤的話，請按 **完成(F)** 鈕，按後會回到「管理網站」對話方塊。



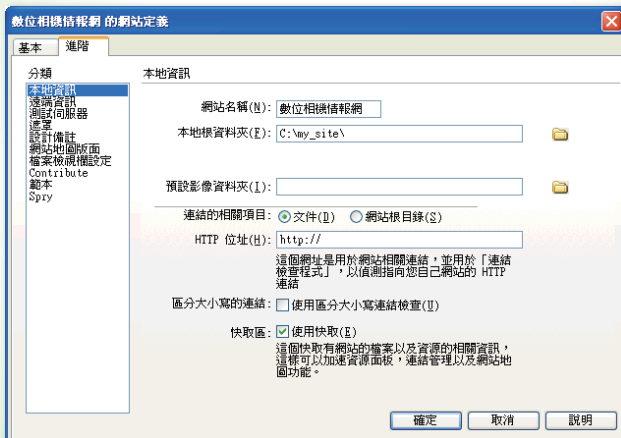
## ▶▶ STEP 9

- a** 在「管理網站」對話方塊的窗格中會顯示我們定義的網站。
- b** 按 **完成(F)** 鈕，按後即可依設定建立一個網站，而網站資料夾的內容會顯示於「檔案」面板中。



## 資訊一點通

如果您覺得上述的設定步驟太過繁雜，那麼可以切換至「進階」標籤頁(如下所示)，如此就不會出現精靈步驟，而是在同一對話方塊完成定義網站全部的設定。



「進階」標籤頁的設定項目

## @ 修改網站的設定

網站定義完成之後，如果想要修改某些設定，則可以在「檔案」面板的「網站」清單中選取「管理網站」項目，如此就會顯示「管理網站」對話方塊讓您進行修改網站的設定。



在「網站」清單中選取「管理網站」項目

透過這些按鈕可修改網站的設定



## 2-2 新增網站中的檔案

完成網站的定義之後，接下來就可以開始編輯網站架構，然後再慢慢去編輯各網頁的內容。請開啓「檔案」面板，本書爲了方便解說，因此把「檔案」面板轉換成浮動狀態，接著我們就分別來說明在網站中新增檔案的方法：

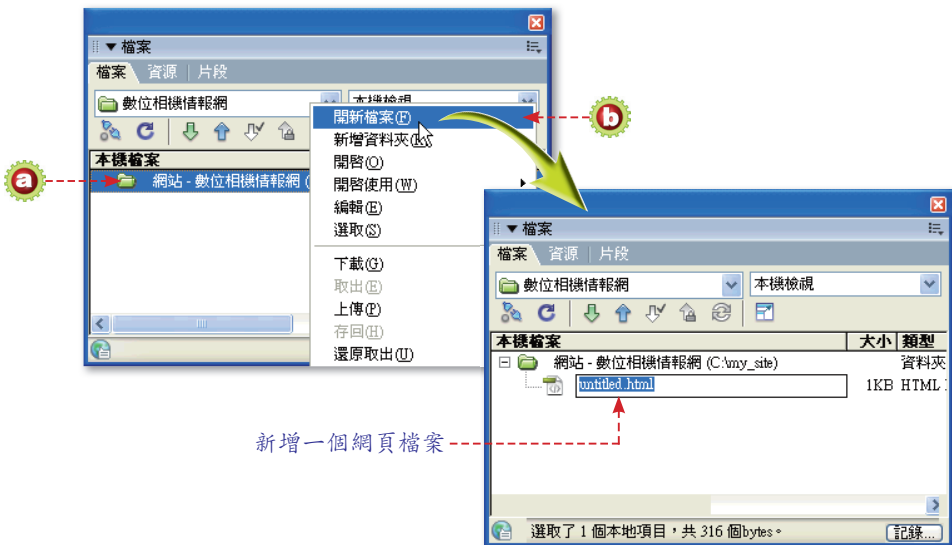
### @ 新增網頁檔案

網頁檔案的名稱最好不要使用中文來命名，因爲有些伺服器本身並不支援中文的檔案名稱。請先在「網站」清單中選取要編輯的網站名稱，然後依照下面的操作方法來新增網頁檔案。

### GO 實際上線

#### ▶▶ STEP 1 新增網頁檔案

- a** 在網站資料夾名稱上按滑鼠右鍵，按後會顯示出快顯功能表。
- b** 執行快顯功能表中的「開新檔案」指令，執行後即可新增一個網頁檔案。





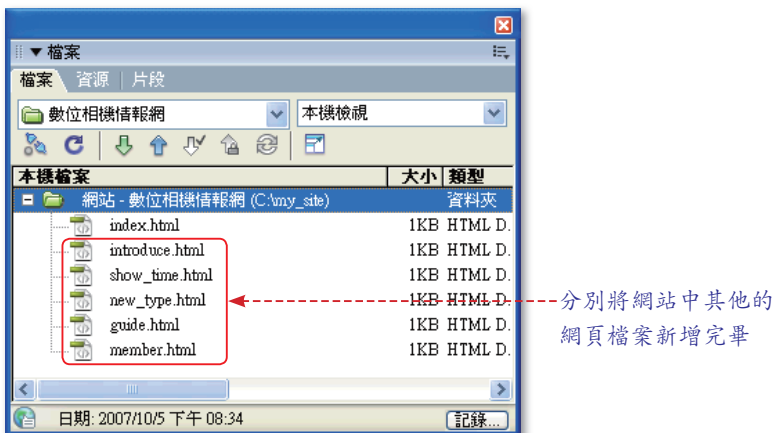
## STEP 2 修改網頁檔案的名稱

- a 請依需要自行輸入網頁的檔名，本例輸入網站首頁專屬的檔名「index.html」。
- b 按鍵盤上的[Enter]鍵，按後即可完成修改網頁檔案名稱的動作。



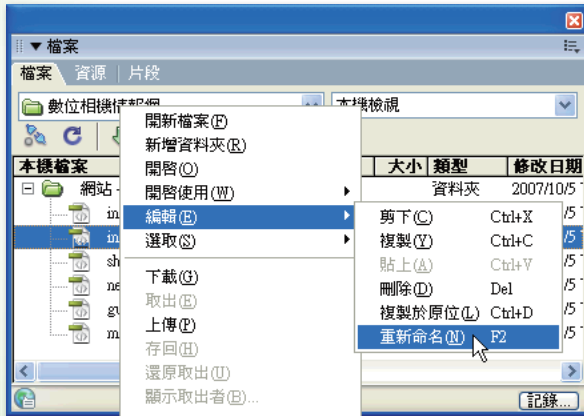
## STEP 3

請依上述操作方法，分別將網站中其他的網頁檔案新增完畢。在這裡還是要再一次提醒您，網頁檔案的名稱最好不要使用中文來命名。



### 資訊一點通

網頁檔案建立完畢後，如果要更改其檔案名稱，請在檔案上按滑鼠右鍵，然後執行快顯功能表中的「編輯\重新命名」指令即可；如果要刪除不要的檔案，則執行快顯功能表中的「編輯\刪除」指令即可。



執行「編輯\重新命名」指令可更改檔案名稱

### @ 新增資料夾

一個網站的檔案數量可能會非常地多，因此最好能使用資料夾來將檔案分門別類，例如一般我們都會建立一個「images」資料夾，用來存放網站中所使用到的圖片檔案。

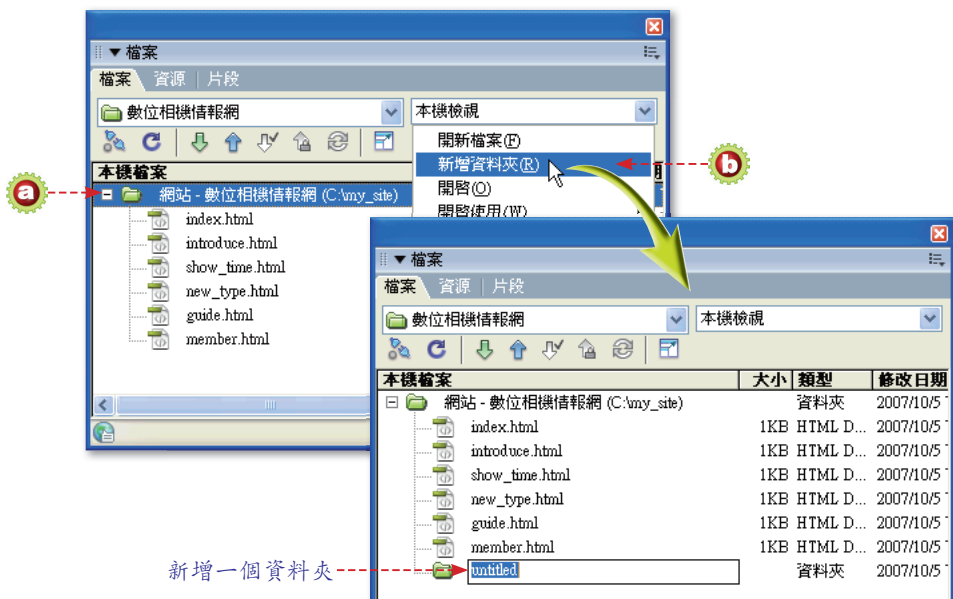
千萬不要認為自己的網站規模不大，因此不需要使用資料夾來管理網站的檔案，其實如果您有心經營，網站可是會成長的喔！如果等到網站的規模相當龐大，那麼光是找尋這些檔案就絕對讓您頭昏眼花了。

用資料夾來管理網站並沒有一定的規則，其出發點只要是方便管理即可，例如網站中的圖片檔案實在是非常多，那麼就可以考慮建立多個資料夾，然後讓相同性質的圖片檔案存放於同一個資料夾中。

## GO 實際上線

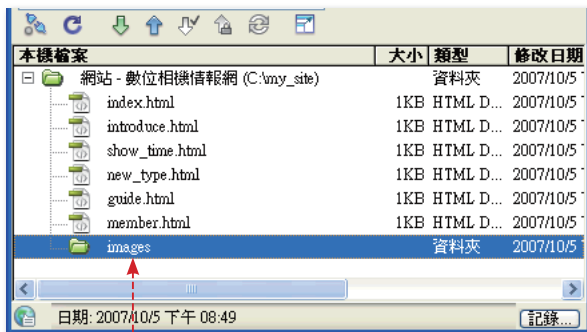
### STEP 1 新增資料夾

- a** 在網站資料夾名稱上按滑鼠右鍵，按後會顯示出快顯功能表。
- b** 執行快顯功能表中的「新增資料夾」指令，執行後即可新增一個資料夾。



### STEP 2

請依需要自行輸入資料夾的名稱，本例輸入存放圖片檔案的名稱「images」。輸入完畢後，按鍵盤上的[Enter]鍵，按後即可完成修改資料夾名稱的動作。



依需要修改資料夾的名稱

#### TIP

資料夾建立完畢後，就可以將檔案拖放於資料夾中，其操作方式基本上與Windows作業系統的「檔案總管」相同。

## 2-3 規劃網站地圖

您可以用連結圖示的視覺方式來檢視網站的結構，而此種連結圖示方式就稱為「網站地圖」。網站地圖會從首頁開始，然後以兩個層級的深度來顯示網站結構。

### @ 設定網站的首頁

在開始製作網站地圖之前，我們先要設定網站的首頁，通常網站首頁的檔案名稱為「index.html」。請在「檔案」面板的「index.html」檔案上按滑鼠右鍵，然後執行快顯功能表的「設成首頁」指令，如此即可將index.html設定成網站首頁。



將index.html設定成網站首頁

### 資訊一點通


在一個網站中的起點網頁，我們稱之為「首頁(homepage)」，製作首頁的工作可是非常重要的，它可說是整個網站的門面，試問一個門面看起來相當差勁的商店，您會想進去嗎？對於伺服器而言，網站首頁的名稱可是有規定的，一般Linux系統伺服器所允許的首頁名稱為index.htm或index.html，而Windows系統伺服器所允許的首頁名稱為index.htm、index.html、default.htm、default.asp等。

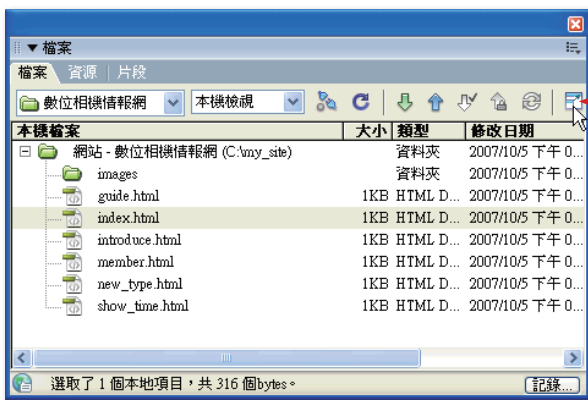
## @ 製作網站地圖

網站首頁設定完成後，就可以開始製作網站地圖了，底下我們就以本書所要製作的網站為例，規劃出網站中主要網頁的架構圖。

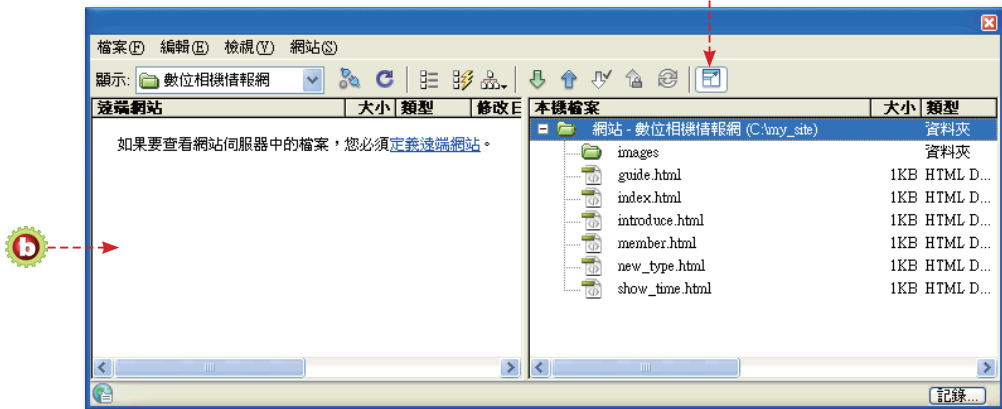
### GO 實際上線

#### ▶▶ STEP 1 展開檔案面板


- a** 請按「檔案」面板最右邊的  「展開\收合」鈕。
- b** 由於之前面板是收合狀態，因此接著會展開面板成為左、右兩個窗格，左邊窗格會顯示遠端網站的內容，右邊窗格會顯示本地端網站的內容。

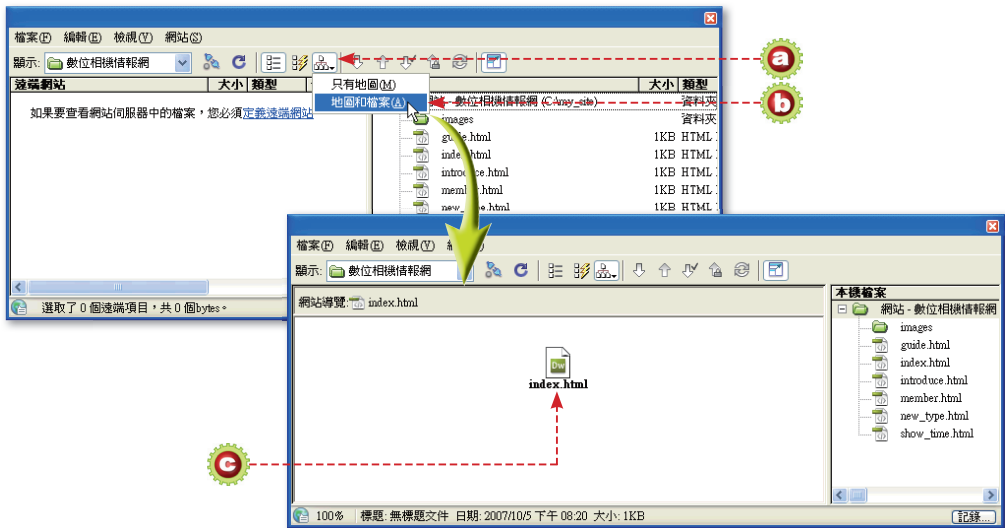


再按一下即可收合面板



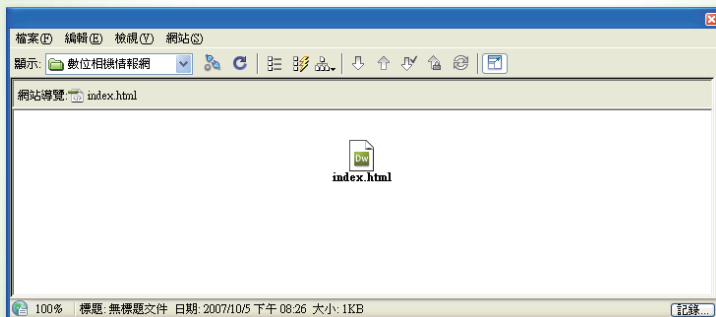
### ▶▶ STEP 2 進入網站地圖

- a** 按面板中的  「網站地圖」鈕。
- b** 在顯示的清單中選取「地圖和檔案」項目。
- c** 左邊窗格會顯示網站地圖的架構，由於我們還沒有製作，因此只會顯示出網站最上層的首頁圖示。




### 資訊一點通

如果您是選取清單中的「只有地圖」項目，那麼會關閉右邊本地端網站檔案的窗格，而以整個面板區域來顯示網站地圖。

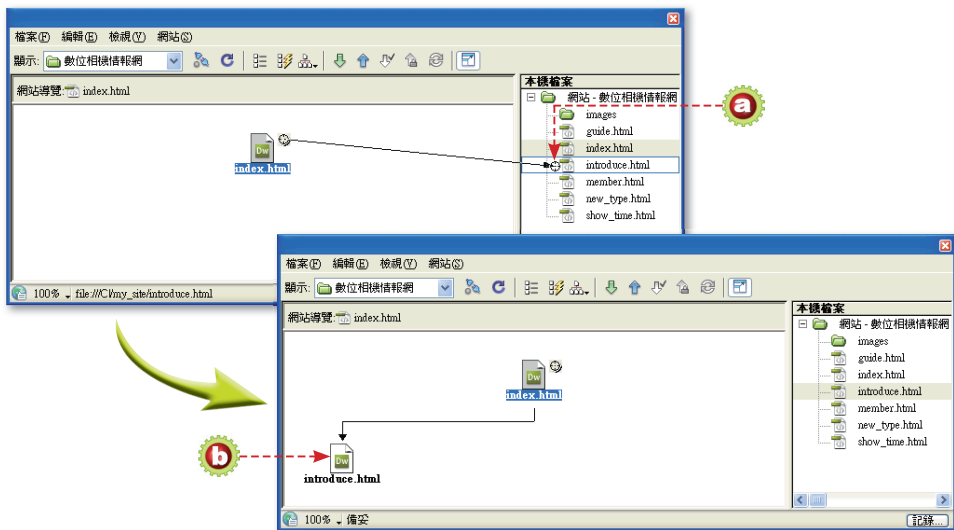


以整個面板區域來顯示網站地圖

## STEP 3 設定檔案之間的連結

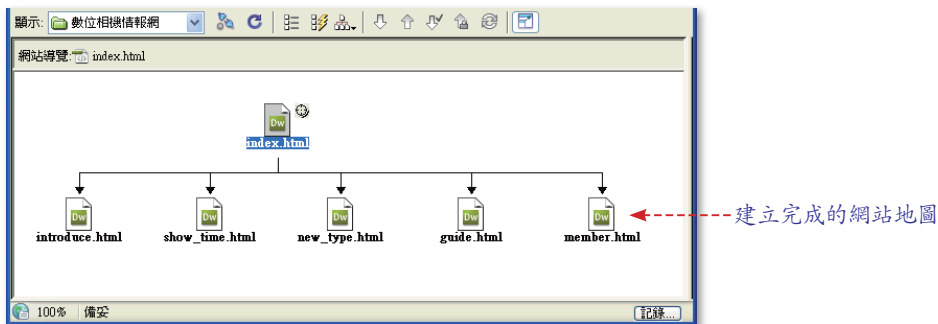
當我們選取網站地圖的圖示時，會在圖示右上角出現  符號，而我們稱此符號為「瞄準鏡」，它的用途是用來拖曳至某檔案上，以建立兩者之間的連結關係。

- a** 選取index.html圖示後，將「瞄準鏡」拖曳至右邊窗格的introduce.html檔案上。
- b** 放開滑鼠左鍵後，網站地圖就會產生兩者之間的連結，而introduce.html圖示會位於index.html圖示的下層。



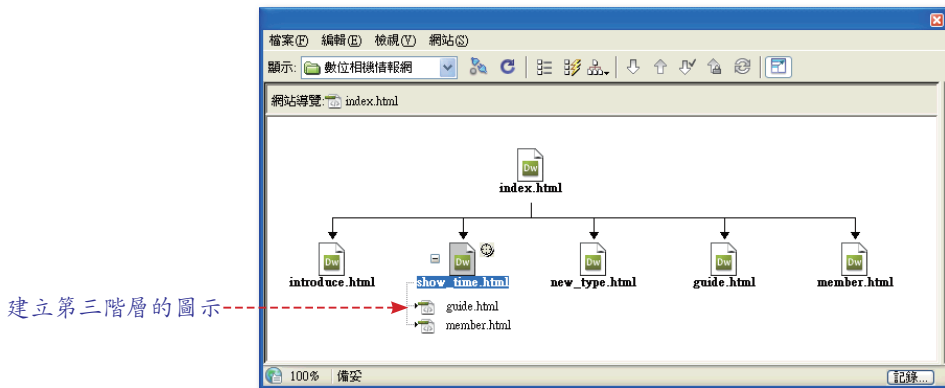
## STEP 4

請依上述的操作方法，將index.html圖示連結至右邊窗格各檔案，以建立出如下所示的網站地圖。

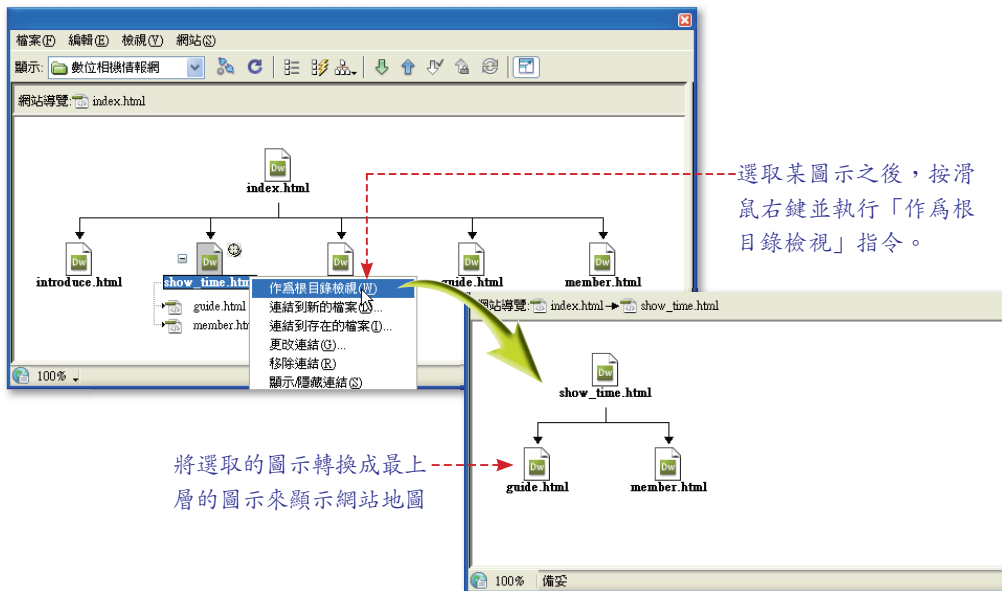




如果您要往下繼續製作更多階層的地圖圖示，同樣是選取某圖示之後，再將其右上方的「瞄準鏡」拖曳到右邊窗格要連結的檔案上即可。例如底下就是選取第二階層的圖示後，再往下建立第三階層的圖示：

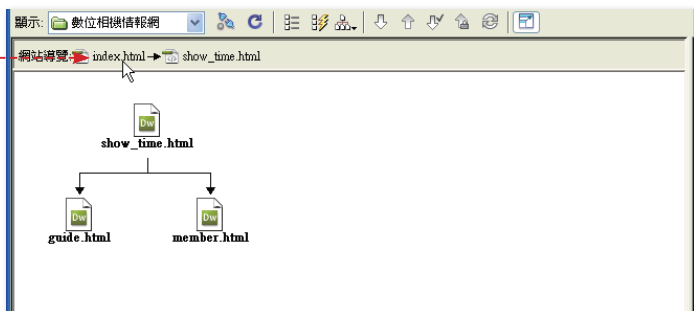


網站地圖只會以兩個層級的深度來顯示網站結構，如果您要更進一步顯示比較下面階層的圖示，請選取某圖示之後，按滑鼠右鍵並執行「作為根目錄檢視」指令，如此即可將選取的圖示轉換成最上層的圖示來顯示網站地圖。



當您往下顯示某階層的圖示，如果想再往上顯示其上面階層的圖示時，只要在「網站導覽」列上按一下某一個上面階層的圖示名稱，如此就會以點按的圖示名稱作為最上層的圖示來顯示網站地圖。

按一下上面階層的圖示名稱，就會以該圖示作為最上層的圖示來顯示網站地圖。

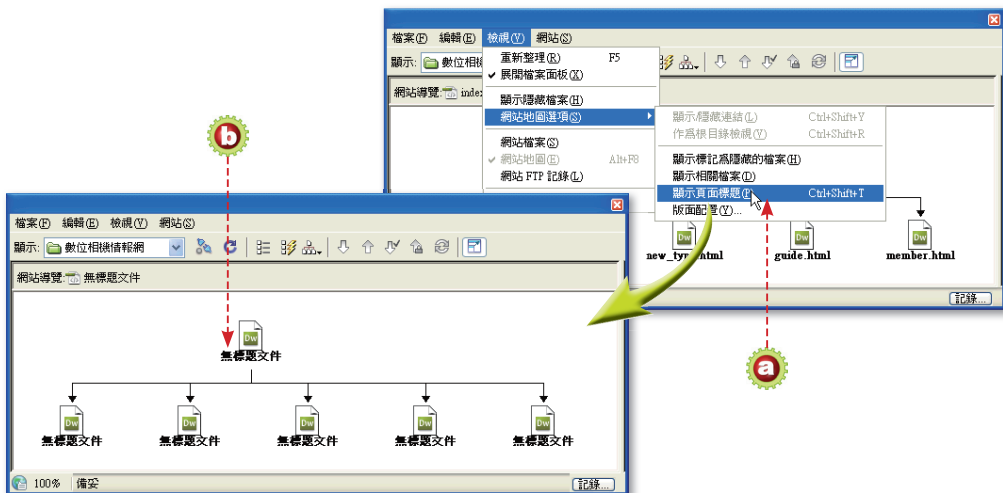


## @ 使用頁面標題顯示地圖

如果您要使用網頁上的標題來顯示網站地圖，讓網站架構更容易明瞭，則可以使用下面的操作方法來設定。

### ▶▶ STEP 1

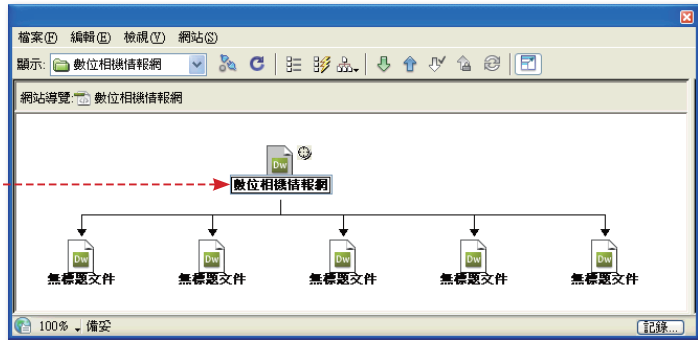
- a 執行面板中的「檢視\網站地圖選項\顯示頁面標題」指令。
- b 網站地圖的圖示名稱會改以頁面標題來顯示，由於我們還沒有設定頁面標題，因此會顯示「無標題文件」的字樣。



## ▶▶STEP 2

接著我們來更改頁面標題的內容，請先選取要更改的圖示，然後在該圖示上按一下，如此就可以重新輸入標題內容。更改完畢後，只要再按一下圖示即可。

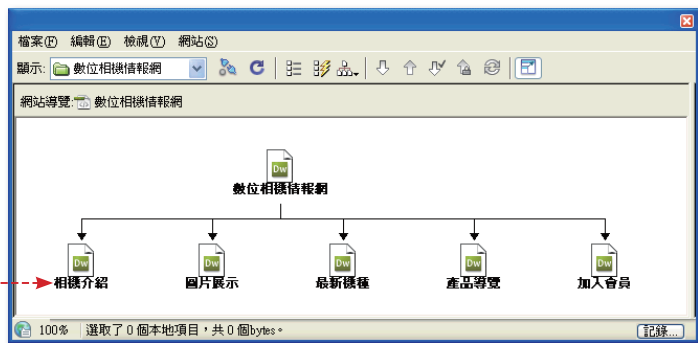
更改頁面標題的內容



## ▶▶STEP 3

請依上述同樣的操作方法，分別更改網站中所有頁面的標題內容。底下我們以本書所要製作的網站為例，分別設定出如下所示的頁面標題。

完成網站中所有頁面  
標題的設定



### 資訊一點通

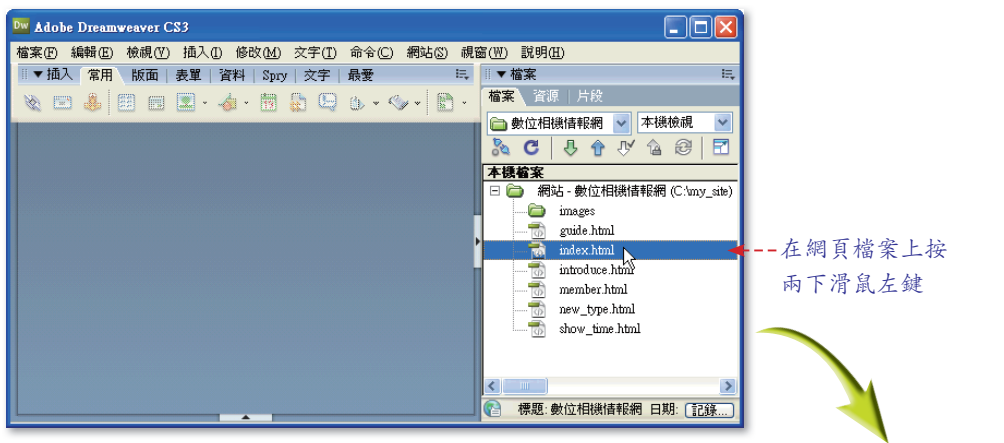
或許您還不清楚頁面標題是什麼？其實它就是我們使用瀏覽器開啓網頁時，出現在瀏覽器標題列上的資訊內容。

## 2-4 開啓網頁進行編輯

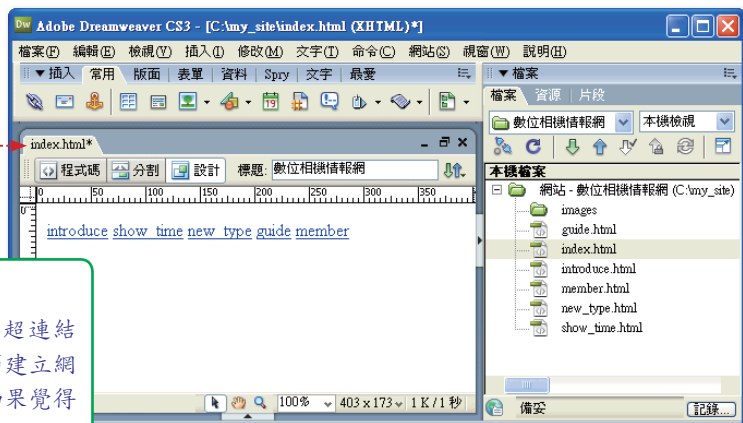
好不容易將網站結構規劃完畢，接下來就可以開始進行網頁編輯的工作了。在Dreamweaver中，開啓網頁的方法有許多種，底下我們就一一來探討它們的操作方法：

### @ 自檔案面板開啓網頁

如果您要開啓網站中已經規劃完成的網頁，建議您使用本方法來開啓網頁進行編輯。請在「檔案」面板中找到要開啓的網頁，然後在該網頁檔案上按兩下滑鼠左鍵，如此即可將網頁內容開啓於文件視窗中。



開啓網頁內容於文件視窗中



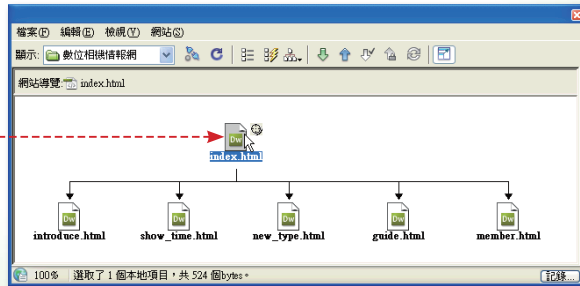
### TIP

在index.html網頁中的超連結文字，是我們在前一節建立網站地圖時所產生的，如果覺得不需要可將它們刪除。

### 資訊一點通

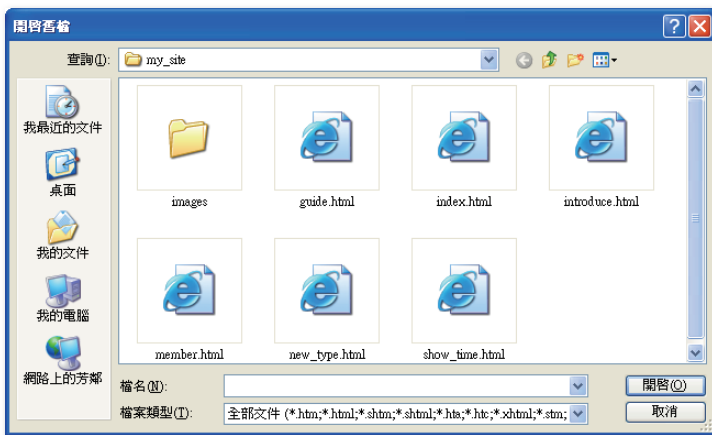
如果您的「檔案」面板中目前是切換顯示網站地圖，那麼在網頁圖示上按兩下滑鼠左鍵，同樣可以開啓該網頁內容於文件視窗上。

在圖示上按兩下  
滑鼠左鍵同樣可  
以開啓網頁



### @ 開啓舊檔

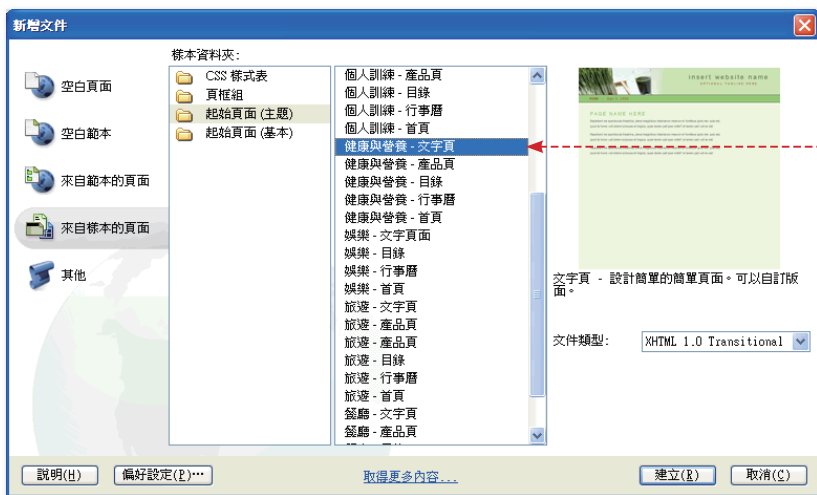
如果您要開啓電腦中儲存於其他位置的網頁，可執行「檔案\開啓舊檔」指令，執行後會顯示出「開啓舊檔」對話方塊(如下所示)，讓您指定要開啓電腦中的那一個網頁檔案。



「開啓舊檔」對話方塊

## @ 開新檔案

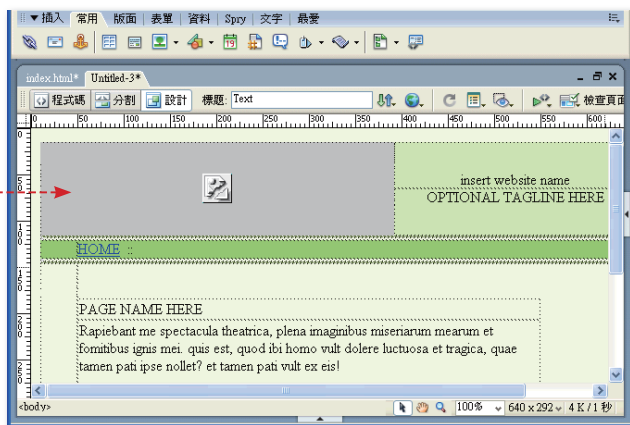
當您要開啓一個全新的網頁來進行編輯時，可以執行「檔案\開新檔案」指令，執行後會出現「新增文件」對話方塊，在對話方塊中我們可以選擇某網頁範本來新增文件。如果您只想新增一個空白的網頁來進行編輯，那麼只要直接按下 **建立(N)** 鈕即可。



選擇某網頁範本來新增文件



開啓一個全新的網頁來進行編輯



## 資訊一點通

使用上述方法新增網頁後，最好馬上將它儲存於網站中，以避免編輯到超連結部份時可能產生的錯誤。

## 2-5 使用本書提供的範例檔案

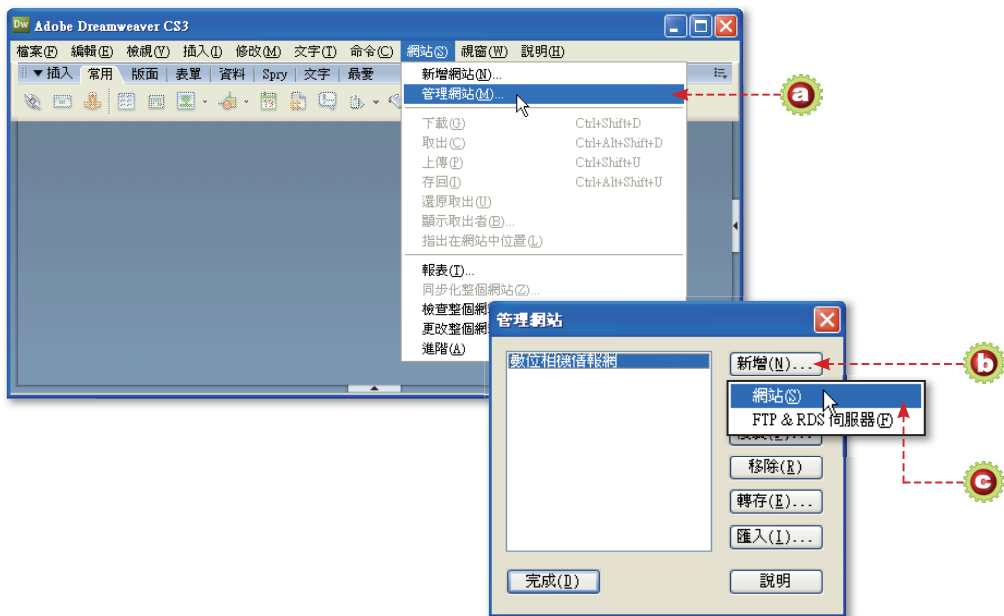
本書爲了讓使用者方便學習，因此在往後的每個章節中均提供了範例檔案。在每個範例檔案中的內容可能都只是半完成作品，主要是讓您能夠依書上的課程繼續完成網頁的製作。

在使用本書所提供的範例檔案之前，您必須先在Dreamweaver中定義範例網站，如此才能方便使用範例檔案來練習操作。以下是使用本書所提供範例檔案的操作方法：

### GO 實際上線

#### ▶▶ STEP 1

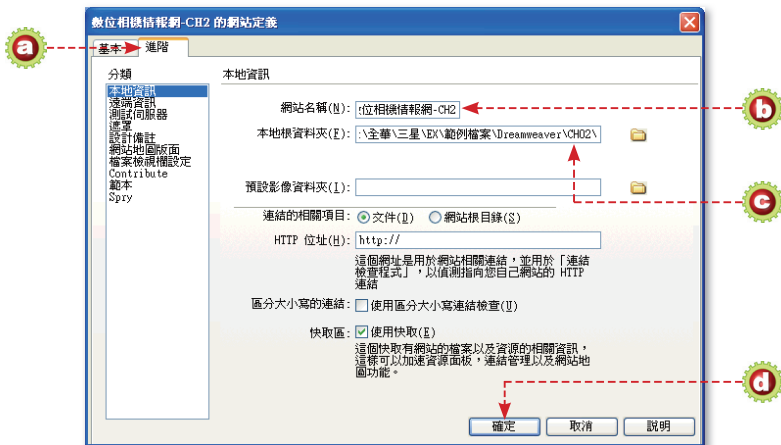
- a** 執行「網站\管理網站」指令，執行後會顯示出「管理網站」對話方塊。
- b** 按 **新增(N)...** 鈕。
- c** 執行快顯功能表中的「網站」指令，執行後會顯示出定義網站的對話方塊。





## STEP 2

- a** 切換至「進階」標籤頁。
- b** 在「網站名稱」項目中設定網站的名稱。
- c** 在「本地根資料夾」項目中，指定本書範例網站所存放的位置。
- d** 設定結果沒有錯誤的話，請按 **確定** 鈕，按後會回到「管理網站」對話方塊。




## STEP 3

- a** 在「管理網站」對話方塊的窗格中會顯示我們定義的網站。
- b** 按 **完成(F)** 鈕，按後即可依設定建立一個網站，而網站資料夾的內容會顯示於「檔案」面板中，如此一來，您就可以開啓某範例檔案來進行練習了。



# 自我評量

## 選擇題

1. ( ) 當我們要定義網站時，必須執行下列那一項指令？  
(1) 檔案\開啓舊檔 (2) 網站\管理網站 (3) 網站\下載
2. ( ) 在網站地圖中，位於圖示右上角的  符號，我們稱之爲？  
(1) 瞄準鏡 (2) 檢測鏡 (3) 放大鏡
3. ( ) 網站的檔案內容都會出現在那一個面板中？  
(1) 「資源」面板 (2) 「檔案」面板 (3) 「資料庫」面板
4. ( ) 一般來說，網站的首頁會以下列那一個名稱來命名？  
(1) homepage.html (2) gohome.html (3) index.html
5. ( ) 透過網站地圖是否可以開啓網頁進行編輯？  
(1) 可以 (2) 不可以 (3) 不一定，取決作業系統的版本

## 問答與習作

一、請簡述何謂「網站地圖」。

二、請定義本書所提供範例的「CH02」網站，然後製作出如下所示的網站地圖。

