

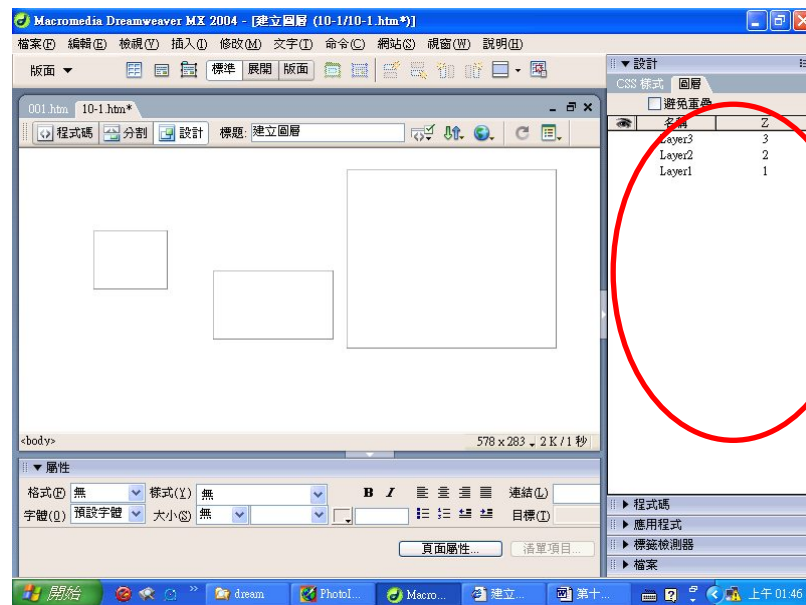
## 第十章 圖層

Dreamweaver 之圖層與 AutoCAD 之圖層類似，Dreamweaver 圖層之「座標屬性」可以非常精確、自由任意移動，與 AutoCAD 之移動座標原點一樣。

圖層內可以編排文字、插入圖表、插入表格等等，任何放置於網頁上的物件，均能放入圖層中。圖層最主要是用來製作網頁特效之所需。

### 10.1 建立圖層與圖層之選取

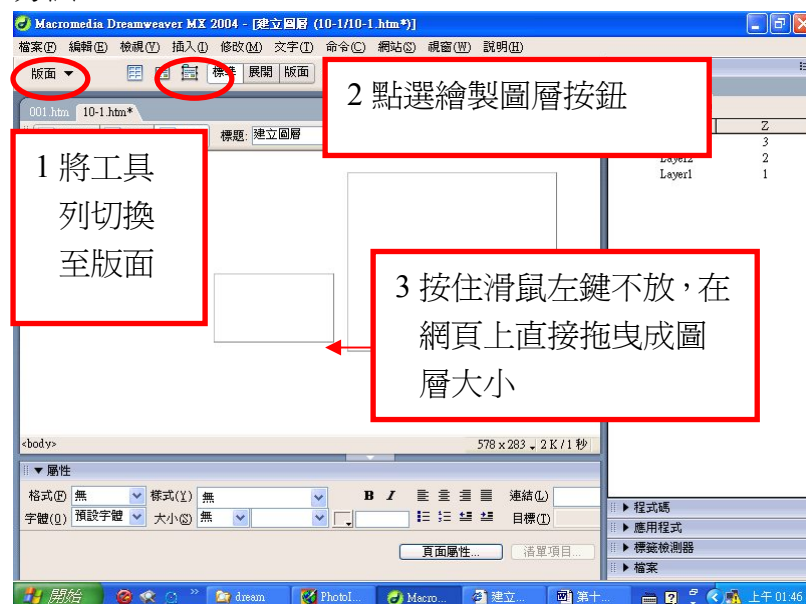
有關使用圖層之前最好將「圖層面版」打開，選取「視窗」→「圖層」，即可打開「圖層面版」。



選取「視窗」→「圖層」，即可打開「圖層面版」

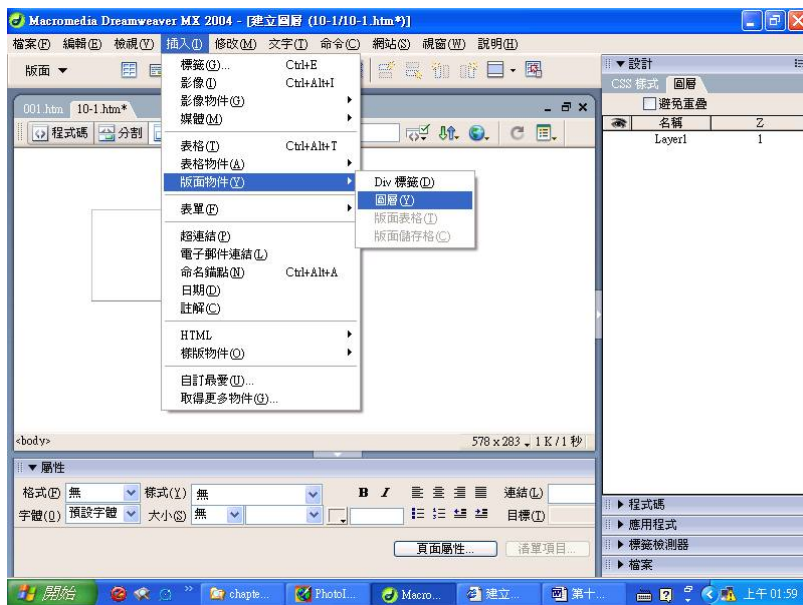
建立圖層有兩種方法

方法一



## 方法二

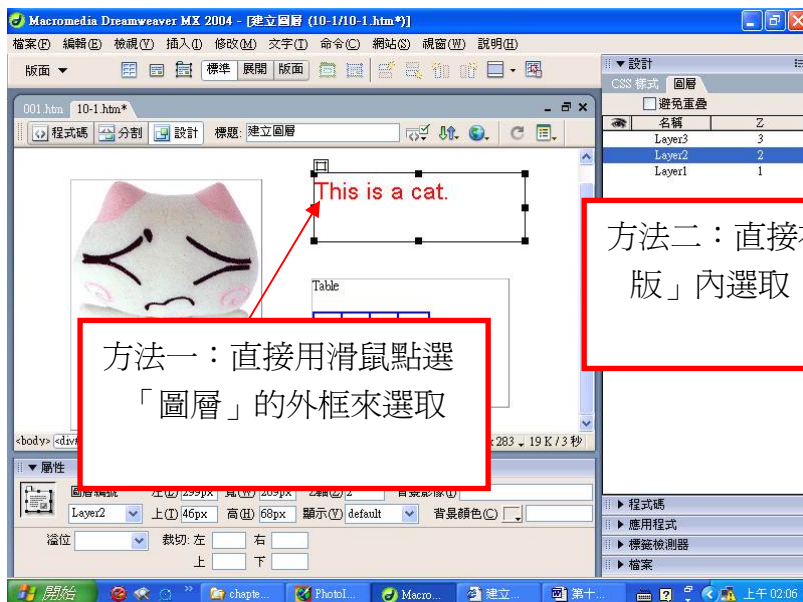
在功能表上的「插入」→「版面物件」→「圖層」，即可在網頁中建立圖層。



## 圖層之選取有兩種方法

方法一：直接用滑鼠點選「圖層」的外框，當「圖層」被選取後，四周會出現六個小黑點，可用來調整「圖層」之長度和寬度，左上角出現「#」，可用來移動「圖層」之位置。

方法二：直接在「圖層面版」內選取。



方法一：直接用滑鼠點選「圖層」的外框來選取

方法二：直接在「圖層面版」內選取

## 10.2 圖層之屬性

圖層編號：圖層之名稱。

左 (L)：橫向座標，從網頁左邊邊界到圖層位置之水平距離，往左為正。

上 (T)：縱向座標，從網頁上面邊界到圖層位置之垂直距離，往下為正。

圖層之移動可用滑鼠抓住圖層移動至所需之位置，或，直接在屬性面版上之左 (L) 和上 (T) 直接輸入網頁上之位置。

顯示：

1 default：預設值，預設值的功能和 inherit 相同。

2 inherit：繼承狀態，當沒有使用巢狀圖層時，圖層為顯示狀態。當使用巢狀圖層時，內部圖層會以外部圖層為主。(或直接在圖層面版上之眼睛部分為空白)

3 visible：圖層為顯示狀態。(或直接在圖層面版上之眼睛部分為打開狀態)。

4 hidden：圖層為隱藏狀態。(或直接在圖層面版上之眼睛部分為關閉狀態)。

溢位：預設狀態下 (空白)，當圖層內之物件大於圖層之寬度和長度時，圖層會被撐開，變成容的下物件之寬度和長度，但實際圖層大小並沒有改變。

1 visible：完全顯示，和預設值一樣。

2 hidden：隱藏，圖片超出圖層大小的部分，將會隱藏消失不會顯示。

3 scroll：捲軸，圖層就會出現捲軸。

4 auto：自動，當圖片超出圖層大小時圖層就會出現捲軸，當圖片未超出圖層大小時圖層就不會出現捲軸。

裁切：將圖層內之物件裁切掉，其中「左」、「右」是從圖層之左邊、右邊裁切掉，而「左」、「右」內之數值是從左邊算起；「上」、「下」是從圖層之上邊、下邊裁切掉，而「上」、「下」內之數值是從上邊算起。

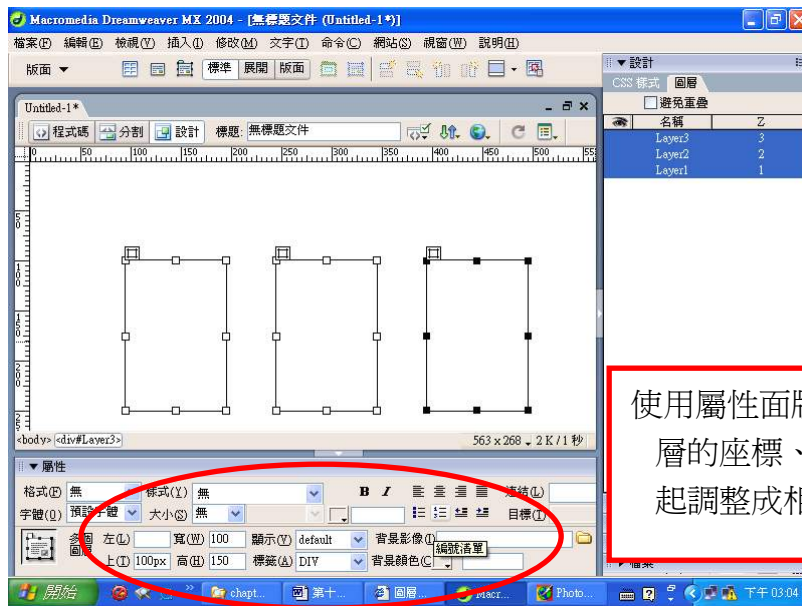
Z 軸：以數字來排序，數字愈大的圖層表示愈在上層，當圖層重疊時，數字愈大的圖層會蓋住數字小的圖層。

## 10.3 同時編輯多個圖層

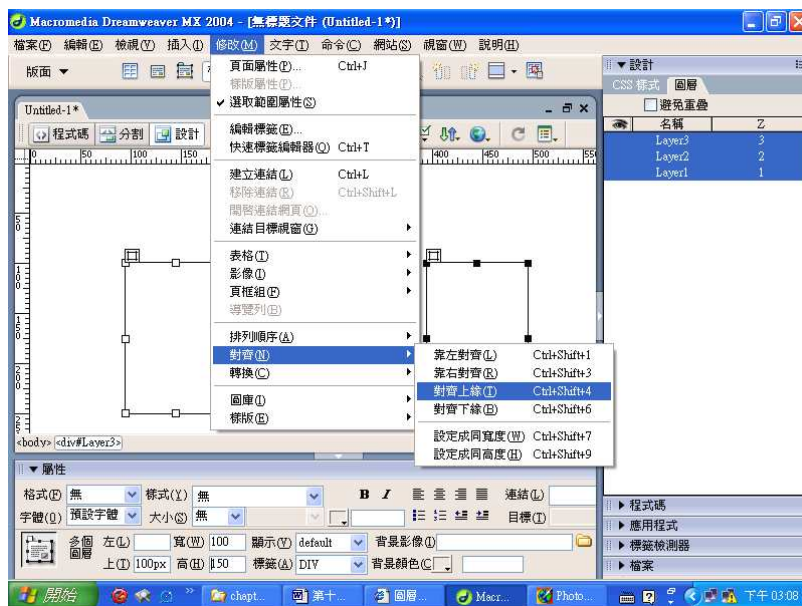
要同時編輯多個圖層之前，必須先選取要編輯的多個圖層，選取多個圖層時，按著鍵盤上的「shift 鍵」不放，就可連續選取多個圖層。選取多個圖層時最後被選取的圖層的外框控制點是黑色的，其他被選取之圖層外框控制點是白色的，所有的控制點會以最後被選取的圖層為基準。

通常選取多個圖層最主要是將選取的圖層對齊，選取多個圖層後，在功能表上點選「修改」→「對齊」，就可設定多個圖層之對齊方式，「對齊」內容有「靠左對齊」、「靠右對齊」等，是以最後被選取的圖層為基準。

編輯多個圖層為同樣大小，若一個一個設定比較慢，可在同時選取多個圖層後，在圖層屬性面版內之寬、高設定所需之大小。同時選取多個圖層後，在圖層屬性面版內之左、上設定所需之大小，即有對齊之功能。



使用屬性面版，可將多個圖層的座標、大小等屬性一起調整成相同之設定



## 10.4 圖層與表格

圖層是使用絕對定位，一旦圖層的座標設定好了，圖層在網頁上的位置是固定不動的；表格是使用相對定位，因為表格只能設定靠齊網頁的左邊、右邊或中間，當網頁的視窗大小改變時，表格就會自動調整在網頁上之位置。由於上述原因，造成了圖層與表格在排版上產生錯位問題，一般來說，表格主要使用於網頁之排版，圖層主要使用於製作網頁的特性。

### 如何解決圖層和表格的定位問題

方法一：將表格設定為固定不動，因為表格只能設定靠齊網頁的左邊、右邊或中間，通常將表格設定為靠左對齊，圖層再靠近表格，固定不動，這樣圖層和表格多是固定不動的。

方法二：想辦法讓圖層變成可活動的狀態，然後再讓圖層和表格一起活動，這是最好的方法。

